

«СОГЛАСОВАНО»

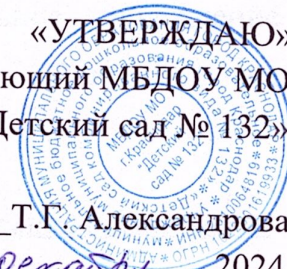
Директор департамента
образования муниципального
образования город Краснодар
А.В. Звягинцев



"24" декабря 2024

«УТВЕРЖДАЮ»

Заведующий МБДОУ МО
г. Краснодар «Детский сад № 132»



Т.Г. Александрова

"23" декабря 2024

«СОГЛАСОВАНО»

Начальник отдела Госавтоинспекции
УМВД России по Краснодару
майор полиции



А.Е. Глотов

"24" декабря 2024

ПАСПОРТ

дорожной безопасности образовательной организации
(типовой)

муниципального бюджетного дошкольного
образовательного учреждения муниципального образования
г. Краснодар «Детский сад комбинированного вида № 132»

2024 год

Общие сведения

Муниципальное бюджетное дошкольное образовательное учреждение
муниципального образования город Краснодар «Детский сад
комбинированного вида №132»

Тип образовательной организации дошкольная образовательная организация

Юридический адрес: Краснодар, ул. Коммунаров 215/1

Фактический адрес: Краснодар, ул. Коммунаров 215/1

Руководители образовательной организации:

Заведующий МБДОУ МО г. Краснодар «Детский сад №132»	Александрова Татьяна Геннадьевна
Заместитель заведующего	Бакивец Елена Геннадьевна Мезенцева Елена Ивановна
Начальник отдела образования по Центральному внутригородскому округу ДО МО г. Краснодар	Литвинова Ольга Александровна 239-31-76
Ответственный от Госавтоинспекции	Петраков В.М. 89094557197 Бурдаков Д.А. 89628800688
Ответственные работники за мероприятие по профилактике детского травматизма	Бакивец Елена Геннадьевна 259-76-90
Руководитель или ответственный работник дорожно – эксплуатационной организации, осуществляющей содержание улично – дорожной сети (УДС)	Белый М.Р. 255-65-15

Количество обучающихся (учащихся, воспитанников) 175

Наличие уголка по БДД во всех группах, кроме группы раннего возраста

Наличие класса по БДД: Не имеется.

Наличие площадки по БДД: Имеется.

Наличие автобуса в ДОО: Нет.

Время работы ДОО: с 7.00 до 19.00

Телефоны оперативных служб

МКУ «Единая дежурная
диспетчерская служба» 112

Отдел ГИБДД 255 55 15
г. Краснодара

Дежурная часть ОМ №1 УВД 255 78 66
по г. Краснодари
(Центральный округ)

Диспетчерская служба по
округу при администрации
Центрального
внутригородского округа 239 09 09

Скорая помощь 03

Полиция 02

МЧС 01

Содержание

I. План-схема образовательной организации.

1. Район расположения образовательной организации, пути движения транспортных средств и детей (обучающихся).

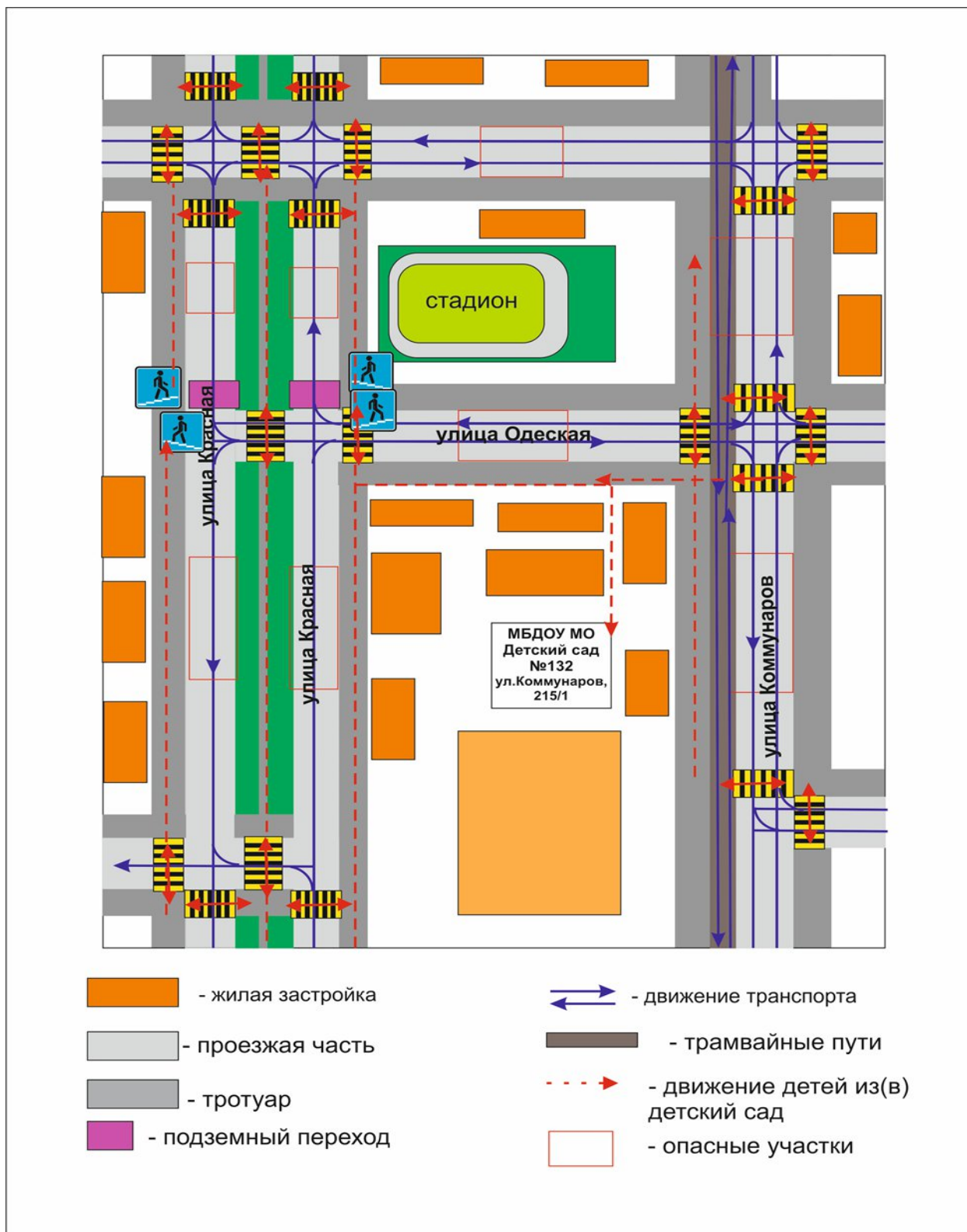
2. Организация дорожного движения в непосредственной близости от образовательной организации с размещением соответствующих технических средств организации дорожного движения, маршруты движения детей и расположение парковочных мест.

3. Пути движения транспортных средств к местам разгрузки/погрузки и рекомендуемые безопасные пути передвижения детей по территории образовательной организации.

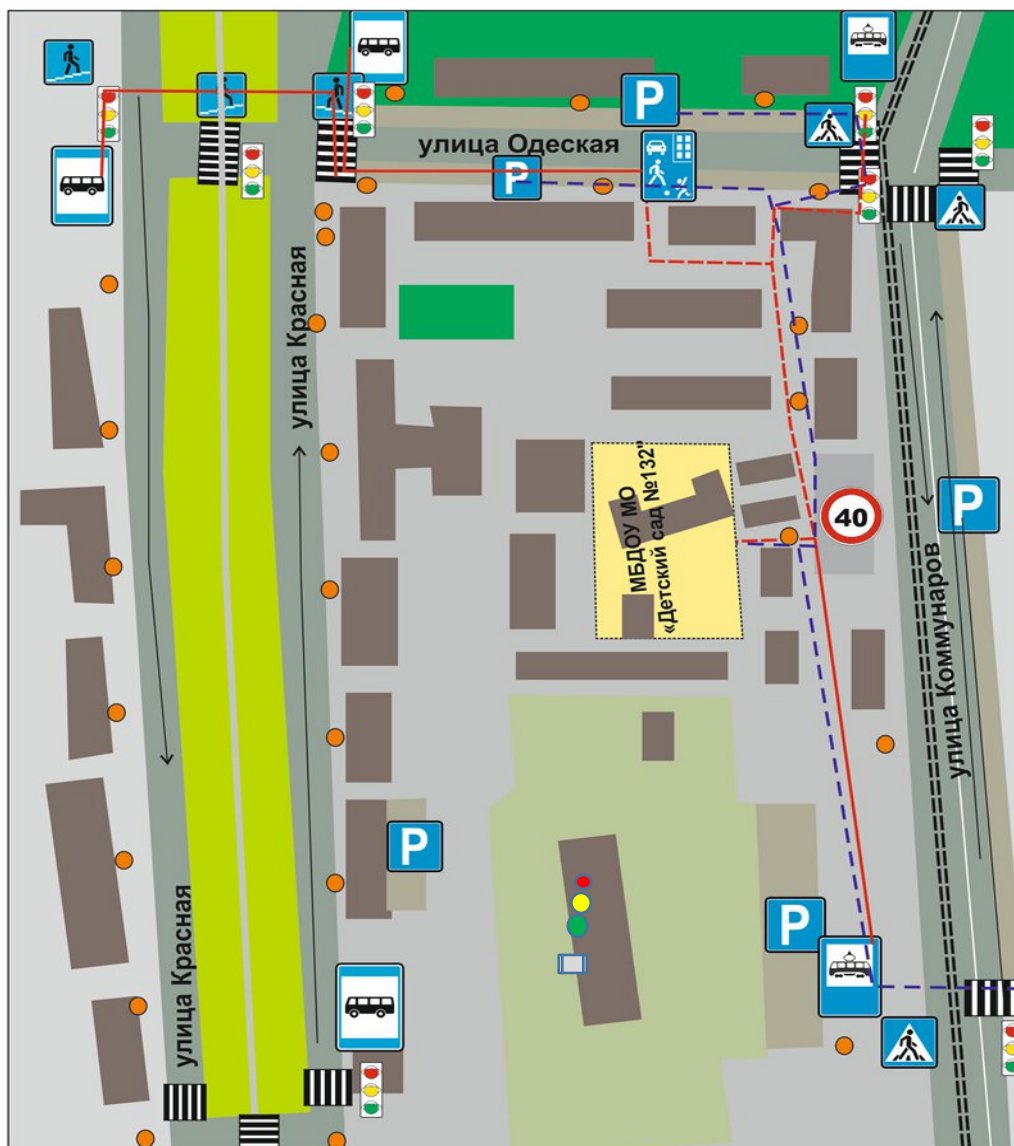
III. Приложения.

I. План-схемы образовательной организации

1. Район расположения образовательной организации, пути движения транспортных средств и детей (обучающихся)

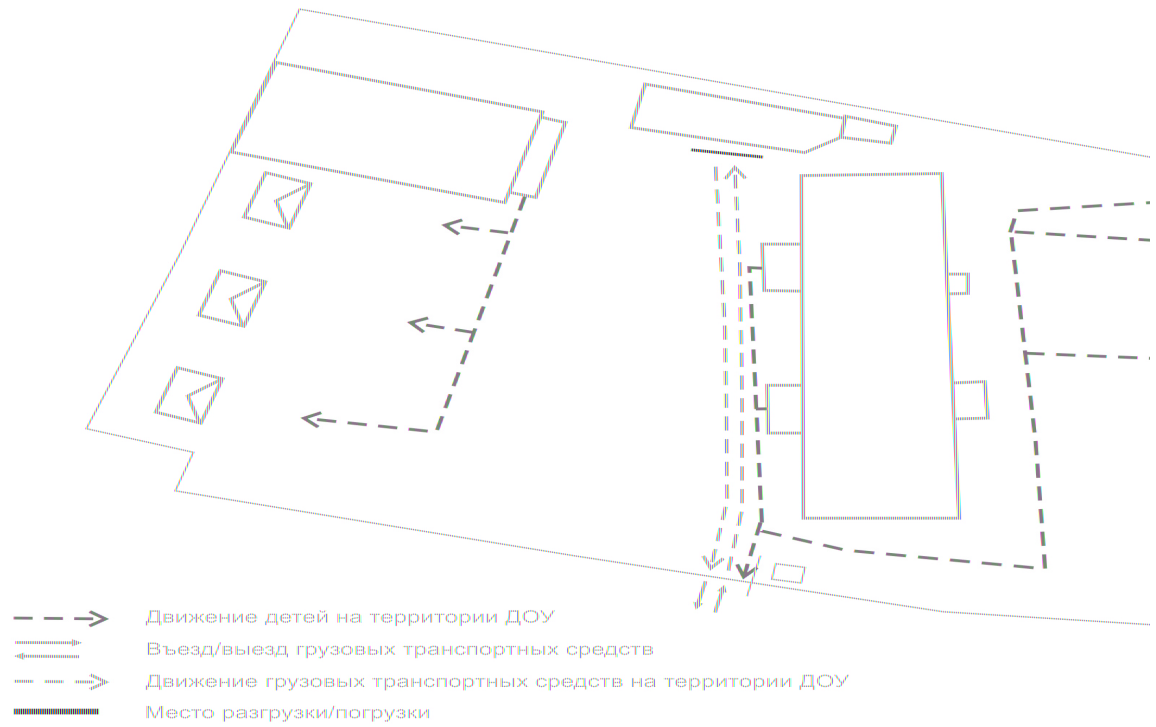


2. Схема организации дорожного движения в непосредственной близости от образовательной организации с размещением соответствующих технических средств организации дорожного движения, маршрутов движения детей и расположения парковочных мест



- - искусственное освещение
- - направление движения транспортного потока
- - ограждение образовательной организации
- - - - -> - направление движения детей от остановок маршрутных транспортных средств
- - - - -> - направление движения детей от остановок частных транспортных средств

3. Пути движения транспортных средств к местам разгрузки/погрузки и рекомендуемые безопасные пути передвижения детей по территории образовательной организации



**ПОЛОЖЕНИЕ ОБ ОСНОВНЫХ НАПРАВЛЕНИЯХ
ДЕЯТЕЛЬНОСТИ СОТРУДНИКА ОБРАЗОВАТЕЛЬНОЙ
ОРГАНИЗАЦИИ, ОТВЕТСТВЕННОГО ЗА ПРОФИЛАКТИКУ
ДЕТСКОГО ДОРОЖНО-ТРАНСПОРТНОГО ТРАВМАТИЗМА**

Ответственный за профилактику детского дорожно-транспортного травматизма назначается из числа педагогического состава приказом заведующего ДОУ. Ответственный под руководством заведующего ДОУ и заместителя заведующего по ВМР организует совместную с воспитателями работу по предупреждению ДДТТ среди обучающихся и их родителей, руководствуется приказами, инструкциями, действующими нормативными документами по предупреждению ДДТТ, ПДД, использует учебники, методические пособия утвержденные и рекомендованные Министерством образования и науки Российской Федерации, поддерживает постоянную связь с инспектором по пропаганде БДД подразделения ГИБДД территориального органа МВД России, специалистом муниципального органа управления образованием (для государственной образовательной организации - со специалистом министерства образования, науки и молодежной политики Краснодарского края^{1 2}), курирующим направление деятельности. Профилактическую деятельность по предупреждению ДДТТ ответственный осуществляет в соответствии с планом совместных мероприятий территориального органа МВД России на районном уровне Краснодарского края и муниципального органа управления образованием (для государственной образовательной организации - в соответствии с планом министерства).

В течение учебного года ответственному необходимо проводить в ДОУ следующие мероприятия.

1. Совместно с заместителем заведующего составлять раздел плана на текущий учебный год по изучению ПДД и профилактике ДДТТ, до 20 сентября текущего года предоставлять его в муниципальный орган управления образованием и отдел ГИБДД территориального органа МВД России на районном уровне вместе с выпиской из приказа о назначении ответственного (для государственной образовательной организации - в министерство специалисту, курирующему данное направление).

2. Осуществлять помощь педагогам школы в планировании внеклассной и внешкольной работы по данному направлению. Контролировать выполнение краевой программы «Безопасные дороги Кубани», проведение занятий по данной тематике.

3. Организовать агитационно-массовую работу по безопасности дорожного движения через стенную печать, школьный радиоузел, показ специальных видеофильмов, диафильмов, проведение лекций, бесед, различных конкурсов, игр, викторин.

4. Контролировать выполнение мероприятий плана и планов

воспитательной работы воспитателей по профилактике ДДТТ.

5. В конце каждого квартала на педсовете информировать администрацию ДОУ и воспитателей о состоянии ДДТТ, результатах проведенной работы, знакомить с планом мероприятий.

6. Проводить сверку с отделом ГИБДД и организовывать работу по «Справкам на выявленное лицо», отчеты о проделанной работе предоставлять в отдел ГИБДД территориального органа МВД России на районном уровне.

7. Принимать участие в общих родительских собраниях по вопросам роли семьи в профилактике ДДТТ.

8. По фактам ДТП с участием воспитанников ДОУ, на основании документа из ГИБДД, организовать необходимую работу с учителями, детьми, родителями, отчеты о проделанной работе предоставлять в отдел ГИБДД территориального органа МВД России на районном уровне в течение 10 дней с момента получения информации.

Указания ответственного обязательны для выполнения всеми воспитателями и воспитанниками и могут быть отменены только заведующим ДОУ.